



государственное бюджетное учреждение
дополнительного профессионального образования Самарской области
«Новокуйбышевский ресурсный центр»

☐ 446200 Самарская область, ☐ (84635)6-67-37
г.о. Новокуйбышевск, ☐ dpo_rc_nkb@samara.edu.ru
ул. Суворова, д. 20 ☐ <http://www.rc-nsk.ru>

Анализ результатов ГИА-9 по географии общеобразовательных организаций Поволжского образовательного округа в 2022 году

На основании приказов Министерства Просвещения Российской Федерации и Федеральной службы по надзору в сфере образования и науки от 17.11.2021г. № 835/1480 «Об утверждении единого расписания и продолжительности проведения государственного выпускного экзамена по образовательным программам основного общего и среднего общего образования по каждому учебному предмету, требований к использованию средств обучения и воспитания при его проведении в 2022 г.» и от 17.11.2021г. № 836/1481 «Об утверждении единого расписания и продолжительности проведения основного государственного экзамена по каждому учебному предмету, требований к использованию средств обучения и воспитания при его проведении в 2022 г.» (с изменениями от 14.03.2022г.) для обучающихся 9-ых классов в общеобразовательных организациях, подведомственных Поволжскому управлению 15 и 22 июня 2022 года состоялся ОГЭ по географии.

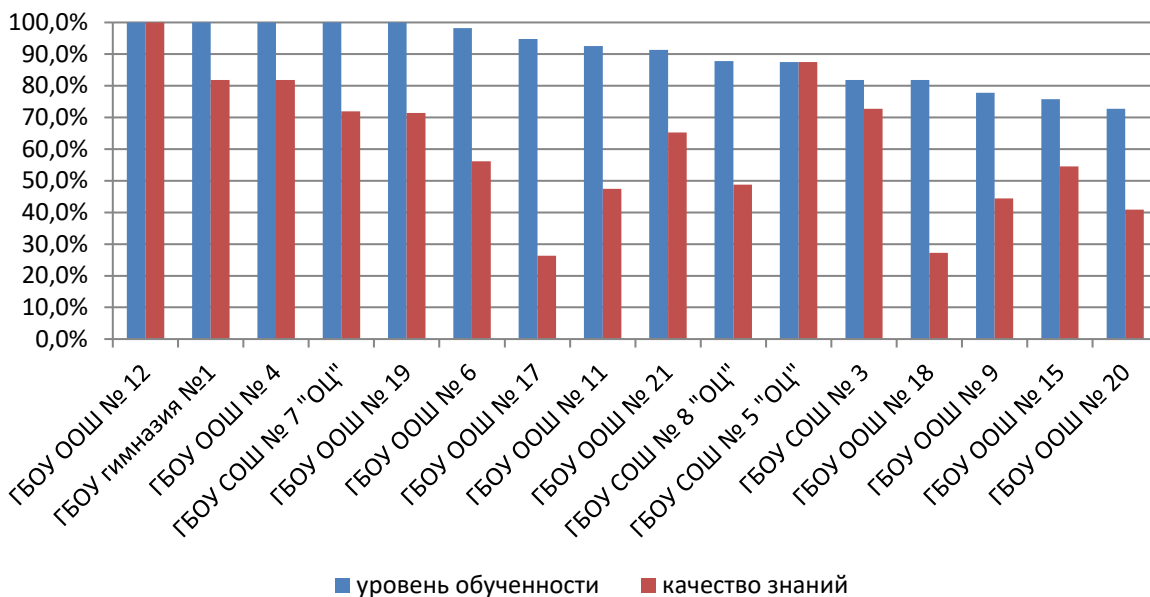
Основной государственный экзамен по географии проводился в форме основного государственного экзамена в утвержденных пунктах проведения экзамена с привлечением общественных наблюдателей.

В ОГЭ по географии в форме основного государственного экзамена 15 и 22 июня 2022 года приняли участие 960 девятиклассников, что составляет 44% от общего числа выпускников 9-ых классов. Анализ количественных результатов выполнения работы позволил установить, что 882 обучающихся справились с работой. Успеваемость составила 92%. 78 человек не освоили образовательный стандарт (8%). На «4» и «5» работу выполнили 567 человек, что составило 59% от общего количества, выполнявших работу. 100% уровень обученности и 100% качество показали школы г.о. Новокуйбышевск: ГБОУ ООШ № 12; Волжского района: ГБОУ ООШ пос. Самарский.

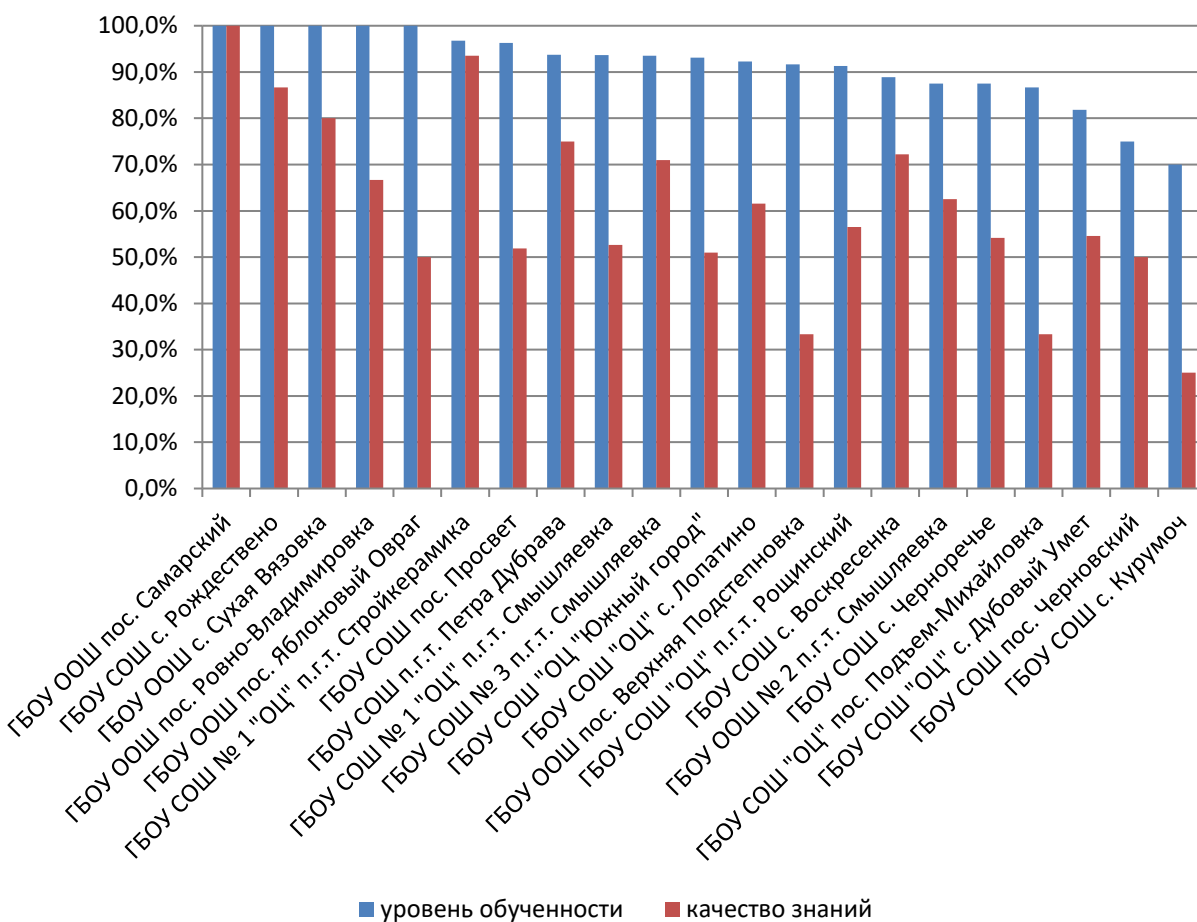
Основные результаты ОГЭ по географии в сравнении по АТЕ

АТЕ	Кол-во участников	Полученные отметки								Успеваемость, %	Качество, %
		«5»	%	«4»	%	«3»	%	«2»	%		
г. Новокуйбышевск	430	63	14,7	195	45,3	139	32,3	33	7,7	92,3	60
Волжский район	530	77	14,5	232	43,8	176	33,2	45	8,5	91,5	58,3
Поволжский округ	960	140	14,6	427	44,5	315	32,8	78	8,1	92	59

г. Новокуйбышевск



Волжский район

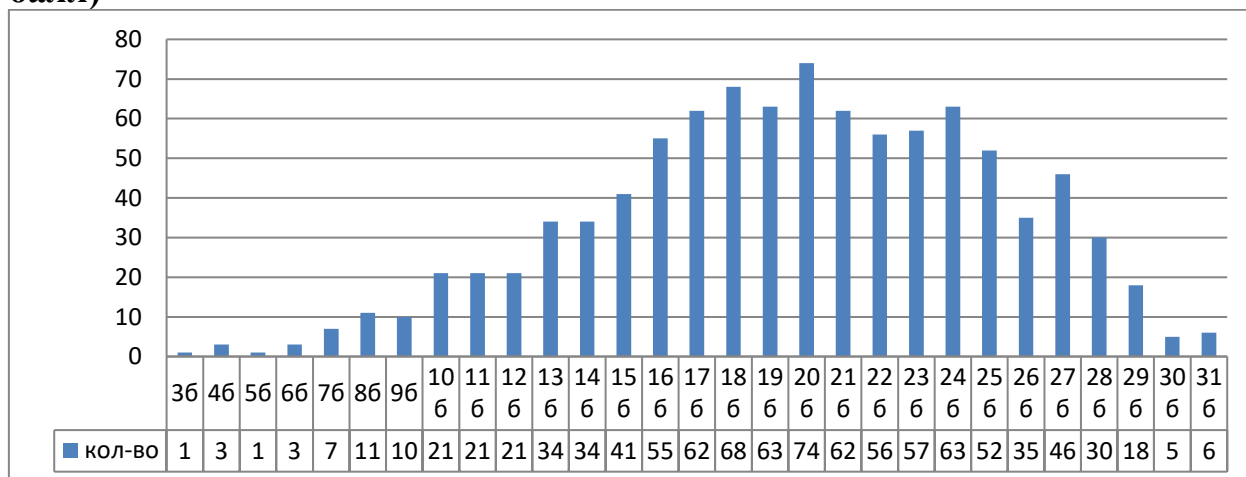


Результаты в разрезе образовательных учреждений

ОО	количество участников	% "2"	% "3"	% "4"	% "5"	средний балл	средняя отметка	уровень обученности	качество знаний
ГБОУ гимназия №1	33	0%	18,2%	54,5%	27,3%	22	4,1	100,0%	81,8%
ГБОУ ООШ № 11	40	8%	45,0%	37,5%	10,0%	18	3,5	92,5%	47,5%
ГБОУ ООШ № 12	2	0%	0,0%	50,0%	50,0%	24	4,5	100,0%	100,0%
ГБОУ ООШ № 15	33	24%	21,2%	54,5%	0,0%	17	3,3	75,8%	54,5%
ГБОУ ООШ № 17	19	5%	68,4%	26,3%	0,0%	17	3,2	94,7%	26,3%
ГБОУ ООШ № 18	11	18%	54,5%	27,3%	0,0%	16	3,1	81,8%	27,3%
ГБОУ ООШ № 19	35	0%	28,6%	57,1%	14,3%	21	3,9	100,0%	71,4%
ГБОУ ООШ № 20	22	27%	31,8%	36,4%	4,5%	16	3,2	72,7%	40,9%
ГБОУ ООШ № 21	23	9%	26,1%	47,8%	17,4%	20	3,7	91,3%	65,2%
ГБОУ СОШ № 3	11	18%	9,1%	54,5%	18,2%	19	3,7	81,8%	72,7%
ГБОУ ООШ № 4	22	0%	18,2%	40,9%	40,9%	24	4,2	100,0%	81,8%
ГБОУ ООШ № 6	57	2%	42,1%	42,1%	14,0%	20	3,7	98,2%	56,1%
ГБОУ ООШ № 9	9	22%	33,3%	44,4%	0,0%	17	3,2	77,8%	44,4%
ГБОУ СОШ № 7 "ОЦ"	64	0%	28,1%	51,6%	20,3%	21	3,9	100,0%	71,9%
ГБОУ СОШ № 5 "ОЦ"	8	13%	0,0%	62,5%	25,0%	22	4,0	87,5%	87,5%
ГБОУ СОШ № 8 "ОЦ"	41	12%	39,0%	36,6%	12,2%	18	3,5	87,8%	48,8%
ИТОГО г.о. Новокуйбышевск	430	7,7%	32,3%	45,3%	14,7%	19,5	3,7	92,3%	60,0%
ГБОУ ООШ № 2 п.г.т. Смышляевка	24	12,5%	25,0%	37,5%	25,0%	20	3,8	87,5%	62,5%
ГБОУ СОШ "ОЦ" п.г.т. Роцинский	23	8,7%	34,8%	43,5%	13,0%	20	3,6	91,3%	56,5%
ГБОУ СОШ "ОЦ" с. Дубовый Умет	22	18,2%	27,3%	31,8%	22,7%	19	3,6	81,8%	54,5%
ГБОУ СОШ п.г.т. Петра Дубрава	32	6,3%	18,8%	53,1%	21,9%	21	3,9	93,8%	75,0%
ГБОУ СОШ с. Курумоч	20	30,0%	45,0%	20,0%	5,0%	15	3,0	70,0%	25,0%
ГБОУ СОШ с. Рождествено	15	0,0%	13,3%	66,7%	20,0%	23	4,1	100,0%	86,7%
ГБОУ СОШ № 1 "ОЦ" п.г.т. Стройкерамика	31	3,2%	3,2%	64,5%	29,0%	23	4,2	96,8%	93,5%
ГБОУ СОШ "ОЦ "Южный город"	102	6,9%	42,2%	39,2%	11,8%	19	3,6	93,1%	51,0%
ГБОУ СОШ № 1 "ОЦ" п.г.т. Смышляевка	95	6,3%	41,1%	37,9%	14,7%	20	3,6	93,7%	52,6%
ГБОУ СОШ пос. Черновский	8	25,0%	25,0%	37,5%	12,5%	18	3,4	75,0%	50,0%
ГБОУ СОШ "ОЦ" с. Лопатино	13	7,7%	30,8%	53,8%	7,7%	19	3,6	92,3%	61,5%
ГБОУ СОШ с. Черноречье	24	12,5%	33,3%	54,2%	0,0%	18	3,4	87,5%	54,2%
ГБОУ СОШ пос. Просвет	27	3,7%	44,4%	33,3%	18,5%	20	3,7	96,3%	51,9%
ГБОУ ООШ с. Сухая Вязовка	5	0,0%	20,0%	80,0%	0,0%	21	3,8	100,0%	80,0%
ГБОУ СОШ № 3 п.г.т. Смышляевка	31	6,5%	22,6%	51,6%	19,4%	21	3,8	93,5%	71,0%
ГБОУ ООШ пос. Самарский	3	0,0%	0,0%	33,3%	66,7%	26	4,7	100,0%	100,0%

ГБОУ ООШ пос. Яблонный Овраг	4	0,0%	50,0%	50,0%	0,0%	17	3,5	100,0%	50,0%
ГБОУ СОШ "ОЦ" пос. Подъем-Михайловка	15	13,3%	53,3%	33,3%	0,0%	16	3,2	86,7%	33,3%
ГБОУ СОШ с. Воскресенка	18	11,1%	16,7%	61,1%	11,1%	20	3,7	88,9%	72,2%
ГБОУ ООШ пос. Ровно-Владимировка	6	0,0%	33,3%	66,7%	0,0%	20	3,7	100,0%	66,7%
ГБОУ ООШ пос. Верхняя Подстепновка	12	8,3%	58,3%	33,3%	0,0%	18	3,3	91,7%	33,3%
ИТОГО по м.р. Волжский	530	8,5%	33,2%	43,8%	14,5%	19,7	3,7	91,5%	58,3%
ИТОГО Поволжское управление	960	8,13%	32,8%	44,5%	14,6%	19,6	3,7	91,9%	59,1%

Диаграмма распределения первичных баллов участников ОГЭ по географии в 2022 г. (количество участников, получивших тот или иной балл)



ВЫВОДЫ о характере результатов ОГЭ по географии в 2022 году.

В 2022 году участие в выполнении экзаменационной работы по географии в формате ОГЭ приняли выпускники всех школ Поволжского образовательного округа, кроме ГБОУ ООШ № 13, ГБОУ ООШ с. Спиридоновка.

Распределение экзаменационных отметок по пятибалльной шкале показывает, что обученность участников экзамена по предмету составила 92%. Отметки «4» и «5» получили 59% проэкзаменованных выпускников основной школы. Преобладающей отметкой, полученной учащимися на экзамене, является отметка «4» (44,5%); 32,8% выпускников получили на экзамене отметку «3».

Средний балл по пятибалльной шкале составляет 3,7 балла.

Средний тестовый балл (максимальное количество баллов - 31) равен 19,6 баллов.

Анализ результатов выполнения отдельных заданий или групп заданий по предмету

Краткая характеристика работы.

Каждый вариант экзаменационной работы включает в себя 30 заданий, различающихся формой и уровнем сложности.

Работа содержит 27 заданий с записью краткого ответа, 3 задания с развёрнутым ответом (12, 28 и 29), в двух из которых: в заданиях 12 и 29 – требуется записать полный обоснованный ответ на поставленный вопрос. За выполнение задания 12 с развёрнутым ответом в зависимости от полноты и правильности ответа выставляется от 0 до 2 баллов, выполнение заданий 28 и 29 с развёрнутым ответом оценивается 1 баллом.

Экзаменационная работа по географии 2022 г. включает 15 заданий базового, 13 – повышенного и 2 задания высокого уровня сложности. Задания с развёрнутым ответом в экзаменационной работе различаются по уровню сложности.

В каждый вариант КИМ 2022 г. включены задания, проверяющие знание содержания всех основных разделов курса географии основной школы и соответствие основным требованиям к уровню подготовки выпускников.

Важной для ОГЭ является проверка сформированности умения извлекать и анализировать данные из различных источников географической информации. Источники географической информации в КИМ ОГЭ, кроме географических атласов, весьма разнообразны – это географические карты, представленные в заданиях (например, топографическая карта в задании 12 с развёрнутым ответом), статистические источники (таблицы, графики, диаграммы), а также тексты. На проверку сформированности умений по работе с текстом нацелены задания 28–29 с развёрнутым ответом.

Для удобства анализа разделим работу на условные части: часть №1 – задания базового, повышенного, высокого уровней под № 1-11, 13-27, 30; часть №2 с развёрнутым типом заданий высокого и повышенного уровней под № 12, 28, 29.

Статистический анализ выполняемости заданий и групп заданий КИМ ОГЭ в 2022 году

Номер задания в КИМ	Проверяемые элементы содержания / умения	Уровень сложности задания	Средний процент выполнения	Процент выполнения по округу в группах, получивших отметку			
				«2»	«3»	«4»	«5»
Часть 1.							
1.	Источники географической информации. Природа Земли и человек. Материки, океаны, народы и страны. Природопользование и геоэкология. География России.	Б	62,7	24,4	48,3	74,5	80,7

2.	Особенности географического положения России	Б	87,9	46,2	82,5	95,6	100
3.	Природа России	П	42,9	24,4	30,8	47,1	67,9
4.	Население России, Население Земли, Численность населения Земли, Человеческие расы, этносы, Природа России.	Б	70,8	25,6	56,8	82,2	92,9
5.	Атмосфера. Состав, строение, циркуляция. распределение тепла и влаги на Земле Погода и климат. Изучение элементов погоды	Б	85,1	46,2	80,3	91,3	98,6
6.	Атмосфера. Состав, строение, циркуляция. распределение тепла и влаги на Земле Погода и климат. Изучение элементов погоды	Б	79,5	51,3	74,3	83,4	95
7.	Географические модели: глобус, географическая карта, план местности, их основные параметры и элементы (масштаб, условные знаки, способы картографического изображения, градусная сеть)	П	46,9	9	23,8	56,2	91,4
8.	Земная кора и литосфера. Состав, строение и развитие. Земная поверхность: формы рельефа суши, дна Мирового океана. Полезные ископаемые, зависимость их размещения от строения земной коры и рельефа. Минеральные ресурсы Земли, их виды и оценка	Б	94,3	74,4	92,4	98,1	97,9
9.	Географические модели: глобус, географическая карта, план местности, их основные параметры и элементы (масштаб, условные знаки, способы картографического изображения, градусная сеть)	Б	60,9	35,9	52,7	67,4	73,6

10.	Географические модели: глобус, географическая карта, план местности, их основные параметры и элементы (масштаб, условные знаки, способы картографического изображения, градусная сеть)	Б	85,4	64,1	81	88,1	99,3
11.	Географические модели: глобус, географическая карта, план местности, их основные параметры и элементы (масштаб, условные знаки, способы картографического изображения, градусная сеть)	В	77,3	43,6	65,1	85,2	99,3
13.	Гидросфера, её состав и строение. Мировой океан и его части, взаимодействие с атмосферой и сушей. Поверхностные и подземные воды суши. Ледники и многолетняя мерзлота. Водные ресурсы Земли. Атмосфера. Состав, строение, циркуляция. Распределение тепла и влаги на Земле. Погода и климат. Изучение элементов погоды. Материки и страны. Основные черты природы Африки, Австралии, Северной и Южной Америки, Антарктиды, Евразии. Население материков. Природные ресурсы и их использование. Изменение природы под влиянием хозяйственной деятельности человека. Многообразие стран, их основные типы. Влияние хозяйственной деятельности людей на природу. Хозяйство России.	Б	54,2	11,5	32,7	66	90

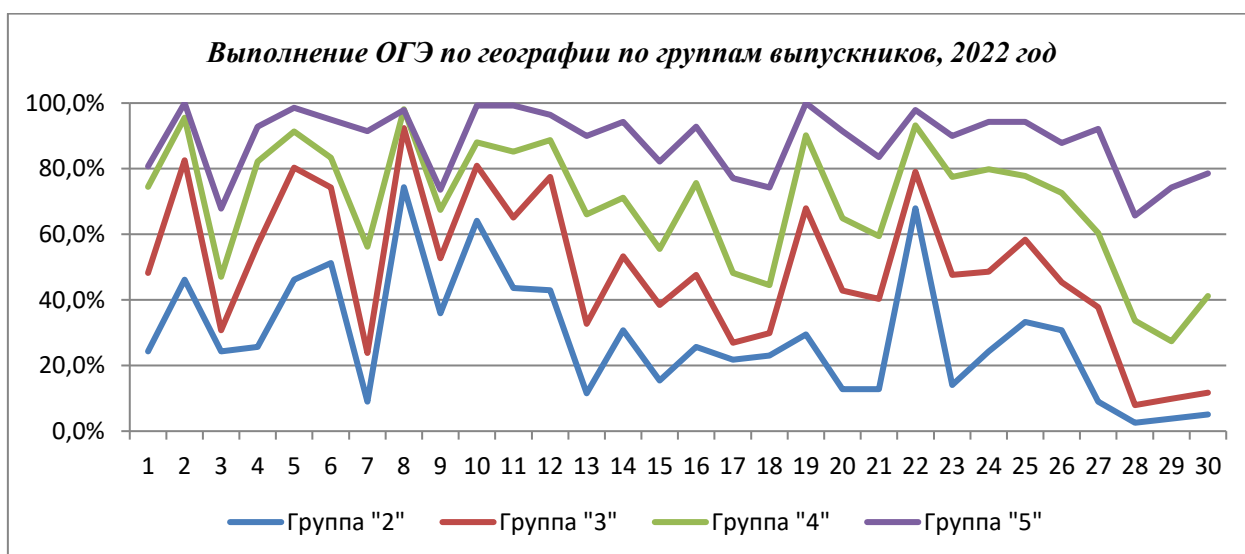
14.	Стихийные явления в литосфере, гидросфере, атмосфере.	Б	65,4	30,8	53,3	71,2	94,3
15.	Влияние хозяйственной деятельности людей на природу. Основные типы природопользования	П	50,5	15,4	38,4	55,5	82,1
16.	Земля как планета. Форма, размеры, движение Земли. Атмосфера. Состав, строение, циркуляция. Распределение тепла и влаги на Земле. Погода и климат. Изучение элементов погоды	П	64,9	25,6	47,6	75,6	92,9
17.	Земля как планета. Форма, размеры, движение Земли.	П	43,3	21,8	27	48,2	77,1
18.	Атмосфера. Состав, строение, циркуляция. Распределение тепла и влаги на Земле. Погода и климат. Изучение элементов погоды	П	42,3	23,1	29,8	44,5	74,3
19.	Особенности географического положения России	П	79,4	29,5	67,9	90,2	100
20.	Материки и страны. Основные черты природы Африки, Австралии, Северной и Южной Америки, Антарктиды, Евразии. Население материков. Природные ресурсы и их использование. Изменение природы под влиянием хозяйственной деятельности человека. Многообразие стран, их основные типы. Природно-хозяйственное районирование России. Географические особенности отдельных районов и регионов: Север и Северо-Запад, Центральная Россия, Поволжье, Юг Европейской части страны, Урал, Сибирь и Дальний Восток. Географическое положение	Б	57,3	12,8	42,9	64,9	91,4

	регионов, их природный, человеческий и хозяйственный потенциал						
21.	<p>Земная кора и литосфера. Состав, строение и развитие. Земная поверхность: формы рельефа суши, дна Мирового океана. Полезные ископаемые, зависимость их размещения от строения земной коры и рельефа. Минеральные ресурсы Земли, их виды и оценка. Гидросфера, её состав и строение. Мировой океан и его части, взаимодействие с атмосферой и сушей. Поверхностные и подземные воды суши. Ледники и многолетняя мерзлота. Водные ресурсы Земли. Атмосфера. Состав, строение, циркуляция. Распределение тепла и влаги на Земле. Погода и климат. Изучение элементов погоды. Биосфера, её взаимосвязи с другими геосферами. Разнообразие растений и животных, особенности их распространения. Почвенный покров. Почва как особое природное образование. Условия образования почв разных типов. Географическая оболочка Земли. Широтная зональность и высотная поясность, цикличность и ритмичность процессов. Территориальные комплексы: природные, природно-хозяйственные. Население России</p>	П	52,9	12,8	40,3	59,5	83,6
22.	Население России. Хозяйство России	Б	87,2	67,9	79	93,2	97,9
23.	Население России. Хозяйство России	П	64,4	14,1	47,6	77,5	90
24.	Население России.	Б	67,2	24,4	48,6	79,9	94,3
25.	Население России.	П	70,2	33,3	58,4	77,8	94,3

26.	<p>Хозяйство России.</p> <p>Природно-хозяйственное районирование России. Географические особенности отдельных районов и регионов: Север и Северо-Запад, Центральная Россия, Поволжье, Юг Европейской части страны, Урал, Сибирь и Дальний Восток. Географическое положение регионов, их природный, человеческий и хозяйственный потенциал</p>	П	62,5	30,8	45,4	72,6	87,9
27.	<p>Источники географической информации. Природа Земли и человек. Материки, океаны, народы и страны. Природопользование и геоэкология. География России.</p>	Б	53,4	9	37,8	60,4	92,1
30.	<p>Географическая оболочка Земли. Широтная зональность и высотная поясность, цикличность и ритмичность процессов. Территориальные комплексы: природные, природно-хозяйственные. Материки и страны. Основные черты природы Африки, Австралии, Северной и Южной Америки, Антарктиды, Евразии. Население материков. Природные ресурсы и их использование. Изменение природы под влиянием хозяйственной деятельности человека. Многообразие стран, их основные типы. Население России. Природно-хозяйственное районирование России. Географические особенности отдельных районов и регионов: Север и Северо-Запад, Центральная Россия, Поволжье, Юг Европейской части страны, Урал, Сибирь и</p>	П	34,1	5,1	11,7	41,2	78,6

	Дальний Восток. Географическое положение регионов, их природный, человеческий и хозяйственный потенциал.						
<i>Часть 2. Задания с развернутым ответом</i>							
12.	Формирование умений и навыков использования разнообразных географических знаний в повседневной жизни для объяснений оценки явлений и процессов, самостоятельного оценивания условий безопасности окружающей среды, адаптации к условиям территории проживания	П	82,4	42,9	77,5	88,8	96,4
28.	Формирование представлений и основополагающих теоретических знаний о целостности и неоднородности Земли как планеты людей в пространстве и во времени; формирование представлений и основополагающих теоретических знаний об особенностях природы, жизни, культуры и хозяйственной деятельности людей, экологических проблемах на разных материках и в отдельных странах; овладение основными навыками нахождения, использования и презентации географической информации.	Б	27,4	2,6	7,9	33,7	65,7
29.	Формирование умений и навыков использования разнообразных географических знаний в повседневной жизни для объяснения и оценки	В	26,6	3,8	9,8	27,4	74,3

явлений и процессов, самостоятельного оценивания уровня безопасности окружающей среды, адаптации к условиям территории проживания, соблюдения мер безопасности в случае природных стихийных бедствий и техногенных катастроф							
--	--	--	--	--	--	--	--



Анализируя результаты выполнения ОГЭ по географии по группам обучающихся с различным уровнем подготовки, представленные в таблице выше, можно сделать следующие выводы:

Группа обучающихся с «отличным» уровнем подготовки (балл от 26-31) составляет (14,6% от общего количества участников ОГЭ) и средний процент выполнения заданий этой группой учащихся составил 88,5%. Данная группа показывает высокий процент выполнения всех заданий КИМ.

У группы учащихся с «хорошим» уровнем подготовки (балл от 19-25), вызвали определенные затруднения задания (№ 27, 30). Средний процент выполнения заданий в целом этой группой участников составил 69,9%, процент выполнения заданий данной группой обучающихся выше допустимого уровня заданий любой сложности. Контингент этой группы составляет 44,5% от общего количества участников диагностической процедуры.

Именно эти две категории обучающихся «вытянули» средний процент выполнения заданий в целом по Поволжскому образовательному округу.

Группа обучающихся с «удовлетворительной» подготовкой (балл от 12-18) составляет 32,8% от общего количества участников, средний процент выполнения заданий контрольной работы данной категорией выпускников составил 49,7%. Процент выполнения заданий базового уровня данной

группой участников диагностической работы составил 61,6%, что является порогом допустимого значения для заданий данного уровня. Не справились учащиеся данной группы с заданиями № 1,4,9,13,14,20,24,27 и 28. В группе заданий повышенной сложности учащиеся справились с заданиями № 16,19, 21, 23,25 и 26. В группе заданий высокого уровня сложности обучающиеся справились с заданием №11(процент выполнения составил 65,1%). С блоком заданий с развернутым ответом данная категория участников работы справилась только с заданием № 12. Процент выполнения задания 12 составил 77,5%. Средний процент выполнения заданий с развернутым ответом №№28,29 составил 8,9%.

Группа учащихся со «слабой» подготовкой (балл от 2-11) не достигла допустимого уровня при выполнении всех заданий КИМ ГИА-9, кроме 8, 10 и 22. Обучающиеся, не получившие минимального балла, в целом не освоили географический курс: ни содержания ключевых понятий, ни спектра значимых предметных умений. В эту группу вошли 78 девятиклассников, что составляет 8,1% от общего числа участников экзамена по географии в 2022 году. Средний процент выполнения заданий в целом этой группой участников составил 28,7%.

Базовый уровень сложности (часть 1)

Максимальный первичный балл за выполнение заданий базового уровня сложности – 15, что соответствует 48,4% максимального первичного балла за выполнение заданий данного уровня от максимального первичного балла за всю работу (31).

Задания базового уровня имеют планируемый диапазон выполнения **60-90%**.

Задания базового уровня сложности проверяют существенные элементы содержания курса основной школы, сформированность у выпускников научного мировоззрения и географической компетентности, овладение разнообразными видами учебной деятельности: владение географической терминологией и символикой; знание географических особенностей материков и океанов; географических особенностей природы России; знание географических явлений и процессов в геосферах, взаимосвязи между ними, их изменения в результате деятельности человека; понимание, что такое географическая зональность и поясность; знание и понимание природных и антропогенных причин возникновения геоэкологических проблем на локальном, региональном и глобальном уровнях; знание о мерах по сохранению природы и защите людей от стихийных природных и техногенных явлений; умения определять, сравнивать, классифицировать; использование приобретенных знаний и умений в практической деятельности и повседневной жизни для определения различий во времени, чтения карт различного содержания.

Диапазон выполнения заданий базового уровня сложности в 2022 году в нашем округе составляет от 53,4 до 94,3%.

На уровне освоения и выше (более 60%) выполнены задания линий 1, 9, 10 раздела «Источники географической информации», задания

линий 2 раздела «Особенности географического положения России», задания линий 22, 24 раздела «Население России», задания линий 5,6 разделов «Природа Земли и человек». В этом диапазоне находятся результаты большинства заданий линий базового уровня.

Наиболее успешно выпускники справились с заданиями линии 8 – 94,3% по теме «Земная кора и Литосфера».

Повышенный уровень сложности (часть 1)

Работа содержит задания повышенного уровня с ответом в виде числа или последовательности цифр, одно задание – с развернутым ответом. Максимальный первичный балл за выполнение заданий повышенного уровня сложности – 14, что соответствует 45,1% максимального первичного балла за выполнение заданий данного уровня от максимального первичного балла за всю работу (31).

При анализе результатов выполнения заданий повышенной сложности с кратким ответом в виде установления правильной последовательности, числа, слова по отдельным группам участников учитывалось, что элементы содержания считаются освоенными, а умения – сформированными, если процент выполнения задания, проверяющего данный элемент содержания или умения, от 40 до 60%.

С выполнением разновидностей заданий с кратким ответом повышенного уровня части 1 справилось от 34,1 до 79,4% выпускников, участвующих в ОГЭ по географии в 2022 году.

Лучший результат этого года – 79,4% при выполнении заданий 19 (особенности географического положения России).

К хорошим результатам этого года можно отнести выполнение задания 25 – 70,2% при выполнении заданий повышенной сложности с кратким ответом на получение правильной последовательности цифр.

Задание 30 повышенного уровня сложности требует от выпускников умения выделять (узнавать) существенные признаки географических объектов и явлений по разделам «Материки, океаны, народы и страны», «Население России», «Природно- хозяйственное районирование России». Линия заданий по-прежнему остаётся сложной для выполнения, в этом году с заданием линии 30 справилось 34,1% при планируемом результате от 40 до 60%.

Задания с развернутым типом ответов (Часть 2)

Важной для ОГЭ является проверка сформированности умения извлекать и анализировать данные из различных источников географической информации (карты атласов, статистические материалы, диаграммы, тексты СМИ). Большое внимание уделяется достижению обучающимися требований, направленных на практическое применение географических знаний и умений. Сформированность способностей самостоятельного творческого применения знаний и умений в практической деятельности, в повседневной жизни проверяется в заданиях с развернутым ответом.

Задания высокого уровня имеют планируемый процент выполнения не

менее 40%. Максимальный первичный балл за выполнение заданий высокого уровня сложности – 2, что соответствует 6,5 % максимального первичного балла за выполнение заданий данного уровня от максимального первичного балла за всю работу (31). Заданий с развернутым ответом, в которых требуется записать полный обоснованный ответ на поставленный вопрос, три. Максимальный первичный балл за задание №12–2, №28–1, №29–1.

2 часть экзаменационной работы по географии содержит 3 задания с развернутым ответом (задание базового, повышенного уровня сложности и задание высокого уровня сложности).

Вызвало затруднение у выпускников всех групп задание 28 и 29, с проверяемыми элементами содержания по различным темам: «Земная кора и литосфера: состав, строение и развитие», «Гидросфера, ее состав. Мировой океан. Поверхностные и подземные воды суши. Ледники», «Атмосфера», «Биосфера, её взаимосвязи с другими геосферами», «Географическая оболочка Земли». Данная группа выпускников не смогла объяснить существенные признаки географических объектов и явлений, продемонстрировать знания и понимания природных и антропогенных причин возникновения геоэкологических проблем. Учителям географии следует обратить внимание на проблемный и проектный методы изучения географии в контексте изучения геоэкологических проблем области с привлечением специалистов региональных вузов.

Содержательный анализ выполнения заданий КИМ ОГЭ-9 по географии

Анализ выполнения первой части ОГЭ по географии заданий базового уровня: данная группа заданий предполагает запись краткого ответа в виде одной цифры, числа или слова.

В целом девятиклассники с этим блоком заданий справились более успешно. Результаты по 11 вопросам (№1,2,4,5,6,8,9,10,14,22,24) из 15 базового уровня укладываются в диапазон планируемого процента выполнения 60-90: участники диагностической работы продемонстрировали овладение базовыми географическими понятиями и знаниями географической терминологии, знаниями о свойствах, признаках, размещении основных географических объектов, понимание роли географии в формировании качества жизни человека и окружающей его среды на планете Земля, а также умения:

- использовать географические знания для описания положения и взаиморасположения объектов и явлений в пространстве;
- сравнивать изученные географические объекты, явления и процессы на основе выделения их существенных признаков, выбирать и использовать источники географической информации (картографические), необходимые для решения учебных, практико - ориентированных задач, а также практических задач в повседневной жизни;

- оценивать характер взаимодействия деятельности человека и компонентов природы в разных географических условиях с точки зрения концепции устойчивого развития.

По трем вопросам базового уровня процент выполнения заданий ниже планируемого и составляет от 53,4 до 57,3%. Наибольшие затруднения у участников диагностической работы вызвали следующие задания:

Задание № 13, проверяющее уровень овладения базовыми географическими понятиями и знаниями географической терминологии, умения сравнивать изученные географические объекты, явления и процессы на основе выделения их существенных признаков. С данным заданием справились 520 девятиклассника, что составляет 54,2% участников экзамена. Средний процент выполнения данного задания группой обучающихся с «неудовлетворительным» уровнем подготовки составил 11,5%. Обучающиеся с «удовлетворительным» уровнем подготовки выполнили это задание на 32,7%, «хорошисты» и «отличники» показали 66 и 90% выполнения соответственно. Не все обучающиеся показали умения производить расчёты количественных показателей, характеризующих географические объекты процессы и явления, не знают математические правила вычисления процентов, доли, промилле.

Ниже планируемых показателей с заданием №13 справились обучающиеся ООШ № 11, 12, 15, 17, 18, 19, 20, 21, 3, 6, 9, № 2 п.г.т. Смышляевка, пос. Ровно-Владимировка, СОШ № 7, 8, с. Дубовый Умет, п.г.т. Петра Дубрава, с. Курумоч, "ОЦ "Южный город", № 1 "ОЦ" п.г.т. Смышляевка, пос. Черновский, с. Черноречье, пос. Просвет, с. Воскресенка.

Задание № 20, проверяющее уровень освоения системы знаний о свойствах, признаках и размещении основных географических объектов. Средний процент выполнения данного задания испытуемыми 57,3%. Группа «отличников» показала 91,4% выполнение задания. На 64,9% с данным заданием справилась группа «хорошистов». У групп обучающихся с «удовлетворительным» и «неудовлетворительным» уровнем подготовки средний показатель выполнения задания – 42,9% и 12,8% соответственно.

Ниже планируемых показателей с заданием №20 справились обучающиеся ООШ № 11, 12, 15, 17, 18, 20, 6, 9, пос. Яблонный Овраг, СОШ № 8, с. Дубовый Умет, с. Курумоч, "ОЦ "Южный город", № 1 "ОЦ" п.г.т. Смышляевка, пос. Черновский, с. Черноречье, № 3 п.г.т. Смышляевка, пос. Подъем-Михайловка.

Задание № 27, проверяющее умения использовать географические положения и взаиморасположения объектов и явлений в пространстве. Средний процент выполнения данного задания составляет 53,4. С этим заданием лучше справились «хорошисты» и «отличники». Средний процент выполнения данного задания составил 60,4 и 92,1% соответственно. У обучающихся с «удовлетворительным» уровнем подготовки процент выполнения задания-37,8%, а у группы «неуспевающих» средний процент выполнения задания составил 9%.

Ниже планируемых показателей с заданием №27 справились обучающиеся ООШ № 11, 12, 15, 17, 18, 19, 20, 6, 9, пос. Ровно-Владимировка, пос. Верхняя Подстепновка, СОШ № 5, 8, с. Дубовый Умет, с. Курумоч, с. Рождествено, «ОЦ «Южный город», № 1 "ОЦ" п.г.т. Смышляевка, пос. Черновский, с. Лопатино, с. Черноречье, пос. Просвет, № 3 п.г.т. Смышляевка, пос. Подъем-Михайловка.

Анализ выполнения ОГЭ по географии заданий повышенного и высокого уровня. Данная группа заданий предполагает запись краткого ответа в виде одной цифры, числа, последовательности цифр или слова.

По 10 вопросам (№ 3, 7, 15, 16, 17, 18, 21, 23, 25, 26) из 13 повышенного уровня сложности результаты участников экзаменационной работы, за исключением группы школьников с «неудовлетворительным» уровнем знаний и частично группы обучающихся с «удовлетворительным» результатом, укладываются в диапазон планируемого процента выполнения 40-60, а по 19 и 25 вопросам (79,4% и 70,2% выполнения соответственно) значительно превышают его. Обучающиеся умеют использовать географические знания для описания положения и взаиморасположения объектов и явлений в пространстве, решать практические задачи геоэкологического содержания для определения качества окружающей среды своей местности, классифицировать географические объекты и явления на основе их известных характерных свойств, понимают географические следствия движений Земли, могут выбирать и использовать источники географической информации (картографические), необходимые для решения учебных, практико-ориентированных задач, а также практических задач в повседневной жизни.

По одному вопросу повышенного уровня процент выполнения заданий ниже планируемого. Он составляет 34,1%.

Задание № 30, проверяющее умения использовать географические знания для описания существенных признаков разнообразных явлений и процессов в повседневной жизни. С данным заданием справились 327 девятиклассников, что составляет 34,1% участников экзаменационной работы. С этим заданием лучше справились «отличников», средний процент выполнения данного задания составил 78,6%. Группа с «хорошим» уровнем подготовки показала 41,2% выполнения задания. У обучающихся с «удовлетворительным» уровнем подготовки процент выполнения задания - 11,7%, а у группы «неуспевающих» средний процент выполнения задания составил 5,1%.

Ниже планируемых показателей с заданием №30 справились обучающиеся ООШ № 11, 12, 15, 17, 18, 19, 20, 21, 6, 9, пос. Самарский, пос. Яблонный Овраг, пос. Ровно-Владимировка, пос. Верхняя Подстепновка, СОШ № 3, 8, п.г.т. Роцинский, с. Курумоч, с. Рождествено, № 1 "ОЦ" п.г.т. Стройкерамика, "ОЦ "Южный город", № 1 "ОЦ" п.г.т. Смышляевка, пос. Черновский, с. Лопатино, с. Черноречье, пос. Просвет, пос. Подъем-Михайловка.

По вопросам повышенного уровня сложности необходимо продолжить формирование у школьников умений устанавливать взаимосвязи между

изученными природными, социальными и экономическими явлениями и процессами, реально наблюдаемыми географическими явлениями и процессами, умения использовать источники географической информации (картографические, статистические), необходимые для решения учебных задач. Также необходимо научить обучающихся выделять (узнавать) существенные признаки географических объектов и явлений, уметь использовать географические знания для описания существенных признаков разнообразных явлений и процессов в повседневной жизни, понимать особенности основных отраслей хозяйства России, природно- хозяйственных зон и районов.

По результатам выполнения вопросов высокого уровня сложности можно сделать следующие выводы: выпускники успешно справились с заданием 11, где 742 обучающихся продемонстрировали умения использовать приобретенные знания и умения в практической деятельности и повседневной жизни для чтения карт различного содержания (средний процент выполнения данного задания составил 77,3%).

Низкие результаты выполнения задания №11 продемонстрировали обучающиеся ГБОУ ООШ № 18 г. Новокуйбышевска.

С заданием 29 успешно справились лишь 255 девятиклассников, что говорит о несформированности у обучающихся умений устанавливать взаимосвязи между изученными природными, социальными и экономическими явлениями и процессами, объяснять влияние изученных географических объектов и явлений на качество жизни человека и качество окружающей его среды. Средний процент выполнения данного задания составил 26,6%.

Нулевой процент выполнения задания №29 продемонстрировали обучающиеся ООШ № 18, 9, пос. Яблонный Овраг.

Средний процент выполнения первой части контрольной работы по географии составил 64,6%. Данный результат позволяет сделать вывод о том, что участники экзаменационной работы в 2022 году показали средний уровень сформированности базовых знаний и умений при выполнении заданий базового и повышенного уровней сложности.

Низкий результат выполнения заданий базового уровня продемонстрировали обучающиеся ООШ № 17, 18, 9, с. Курумоч.

Анализ выполнения ОГЭ по географии заданий с развернутым ответом:

В экзаменационной работе было представлено 3 задания с развернутым ответом:

Задание 12 повышенного уровня сложности проверяет сформированность умений использовать географические знания для решения практических задач с использованием топографических карт. Выполнили данное задание 870 обучающихся, из которых 2 балла получили 713 человек (74,3%), по 1 баллу – 157 участника процедуры (16,4%). Процент выполнения данного задания составил 82,4%. 90 участников ОГЭ не научились читать условные знаки топографической карты, определять по

карте уклон земной поверхности, экспозицию склонов, характер поверхности.

Ниже окружных показателей с заданием №12 справились обучающиеся ООШ № 11, 12, 15, 18, с. Сухая Вязовка, СОШ № 5, 8, п.г.т. Роцинский, с. Дубовый Умет, п.г.т. Петра Дубрава, с. Курумоч, "ОЦ "Южный город", с. Черноречье, пос. Подъем-Михайловка.

Задание 28 базового уровня сложности проверяет овладение базовыми географическими понятиями и знаниями географической терминологии, умения классифицировать географические объекты и явления на основе их известных характерных свойств, использовать географические знания для описания существенных признаков разнообразных явлений и процессов в повседневной жизни. С этим заданием успешно справились 27,4% участников процедуры. Несмотря на базовый уровень задания, успешно справившихся с данным заданием, незначительное количество. Оно, как и задание 29, остаются одними из самых сложных для участников процедуры. Хорошие знания и умения по данному вопросу продемонстрировали группы «отличников» (65,7% выполнения). У 697 участников экзаменационной работы не сформированы представления и основополагающие теоретические знания о целостности и неоднородности Земли, об особенностях природы, жизни, культуры и хозяйственной деятельности людей, экологических проблемах на разных материках и в отдельных странах. Обучающиеся не овладели основными навыками нахождения, использования и презентации географической информации.

Ниже окружных показателей с заданием №28 справились обучающиеся ООШ № 11, 15, 17, 18, 20, 9, с. Сухая Вязовка, пос. Верхняя Подстепновка СОШ № 3, 8, п.г.т. Роцинский, с. Дубовый Умет, с. Курумоч, "ОЦ "Южный город", пос. Черновский, с. Лопатино, с. Черноречье, № 3 п.г.т. Смышляевка, пос. Яблонный Овраг, пос. Подъем-Михайловка, с. Воскресенка.

Задание 29 высокого уровня сложности проверяет у школьников сформированность умений и навыков использования разнообразных географических знаний в повседневной жизни для объяснения и оценки явлений и процессов, самостоятельного оценивания уровня безопасности окружающей среды, адаптации к условиям территории проживания, соблюдения мер безопасности в случае природных стихийных бедствий и техногенных катастроф. С данным заданием справились всего лишь 255 из 960 участников диагностической работы, что оставляет 26,6%. Большая часть обучающихся с «хорошим» и «удовлетворительным» уровнем подготовки, а также группа обучающихся с «низким» уровнем подготовки не смогли объяснить существенные признаки географических объектов и явлений. Многие к выполнению заданий 28 и 29 даже не приступали.

Ниже окружных показателей с заданием №29 справились обучающиеся ООШ № 11, 15, 17, 18, 20, 6, 9, с. Сухая Вязовка, пос. Яблонный Овраг, пос. Ровно-Владимировка, пос. Верхняя Подстепновка, СОШ № 3, 8, п.г.т. Роцинский, с. Дубовый Умет, с. Курумоч, № 1 "ОЦ" п.г.т. Стройкерамика, с. Лопатино, с. Черноречье, пос. Просвет, пос. Подъем-Михайловка.

Средний процент выполнения заданий 2 части экзаменационной работы по географии по Поволжскому образовательному округу составил 45,5%. Данный результат позволяет сделать вывод о том, что выпускники 9-х классов по предмету география в 2022 году показали уровень сформированности базовых знаний и умений при выполнении заданий с развернутым ответом ниже среднего.

Низкий результат выполнения задания второй части экзаменационной работы был продемонстрирован обучающимися ООШ № 11, 15, 17, 18, 20, 9, с. Сухая Вязовка, пос. Яблонный Овраг, пос. Ровно-Владимировка, пос. Верхняя Подстепновка, СОШ № 3, 8, п.г.т. Рошинский, с. Дубовый Умет, с. Курумоч, с. Лопатино, с. Черноречье, пос. Подъем-Михайловка, с. Воскресенка.

Определяя уровень результатов экзамена как низкий, следует отметить, что изначально географию выбирают для сдачи по остаточному принципу большинство слабых обучающихся с низким уровнем сформированности общеучебных компетенций, читательской грамотности и учебной мотивации. Поэтому полученные результаты должны коррелировать со стартовыми показателями.

Выводы об итогах анализа выполнения заданий, групп заданий:

Таким образом, анализ выполнения ОГЭ по географии в 2022 году позволяет сделать следующие выводы. Можно в целом считать достаточным усвоение выпускниками 9-х классов Поволжского образовательного округа следующих элементов содержания/умения и видов деятельности:

Обучающиеся знают и понимают:

- географические особенности природы материков и океанов, народов Земли, различия в хозяйственном освоении разных территорий и акваторий, результаты выдающихся географических открытий и путешествий;
- специфику географического положения и особенностей природы России;
- географические явления и процессы в геосферах;
- природные и антропогенные причины возникновения геоэкологических проблем, меры по сохранению природы и защите людей от стихийных природных и техногенных явлений;
- географические следствия движений Земли;

Обучающиеся умеют:

- использовать географические знания для описания положения и взаиморасположения объектов и явлений в пространстве;
- сравнивать изученные географические объекты, явления и процессы на основе выделения их существенных признаков, выбирать и использовать источники географической информации (картографические), необходимые для решения учебных, практико -

ориентированных задач, а также практических задач в повседневной жизни;

- оценивать характер взаимодействия деятельности человека и компонентов природы в разных географических условиях с точки зрения концепции устойчивого развития;
- классифицировать географические объекты и явления на основе их известных характерных свойств.

Усвоение следующих элементов содержания/умения и видов деятельности всеми выпускниками 9-х классов округа, выполнявшими экзаменационную работу по географии, в целом и выпускниками 9-х классов с разным уровнем подготовки нельзя считать достаточно сформированными следующие умения:

- решать практические задачи геоэкологического содержания для определения качества окружающей среды своей местности;
- устанавливать взаимосвязи между изученными природными, социальными и экономическими явлениями и процессами, реально наблюдаемыми географическими явлениями и процессами;
- использовать источники географической информации (картографические, статистические), необходимые для решения учебных задач;
- использовать географические знания для описания существенных признаков разнообразных явлений и процессов в повседневной жизни.

Обучающиеся не знают и не понимают:

- особенности природы, населения, основных отраслей хозяйства, природно-хозяйственных зон и районов России, связь между географическим положением, природными условиями, ресурсами и хозяйством отдельных стран.

Рекомендации по совершенствованию организации и методики преподавания учебного предмета

В целях совершенствования процесса обучения в основной школе и повышения качества подготовки по географии выпускников 9-х классов рекомендуется:

- на семинарах-совещаниях проанализировать результаты государственной итоговой аттестации выпускников 9-х классов по географии в 2022 году;
- определить меры по улучшению качества подготовки обучающихся по географии в 8-9-х классах.

Рекомендуется обсуждение следующих тем на школьных методических объединениях:

- основные направления работы со слабоуспевающими обучающимися;
- формы и методы работы с высокомотивированными детьми;

- применение современных педагогических технологий как эффективный способ преподавания географии в школе;
- использование разнообразных форм и методов обучения при подготовке учащихся к ГИА;
- приемы и методы активизации познавательной деятельности на уроках географии.

Рекомендации по совершенствованию преподавания учебного предмета для всех обучающихся, составленные на основе выявленных типичных затруднений и ошибок

Для улучшения результатов ОГЭ по географии необходимо совершенствовать организацию методiku обучения школьников, а для этого вернуться к классическим методическим приёмам:

1. Постоянно отрабатывать понятийный аппарат по предмету. Если школьники не знают значения понятий, то они не понимают смысл прочитанного и не могут правильно ответить на вопросы.
2. Необходима выстроенная система работы с географической номенклатурой. Концентрический способ изучения поможет постоянно повторять названия уже изученных объектов и постепенно вводить новые. Для работы с номенклатурой нужны настенные, интерактивные и контурные карты. Повторение номенклатуры и работа с ней должны быть на каждом уроке.
3. Необходимо хорошо знать физико- и экономико-географическое районирование территории РФ. Районирование служит основой для логической группировки материала. Необходимо повторять номенклатуру экономического районирования нашей страны в связке с субъектами Российской Федерации. Знание регионов и географической номенклатуры даст возможность найти ответы на многие экзаменационные вопросы по тематическим картам.
4. На уроках проводить постоянную работу по выявлению причинно-следственных связей в природе и хозяйственной деятельности человека.
5. Для лучшего понимания факторов размещения предприятий желательно обратить внимание на технологические процессы различных производств.
6. На уроках при отработке умения читать климатограммы следует обращать особое внимание на способы отображения информации. Кроме климатограмм целесообразно использовать другие источники информации, на которых различными способами отображены разные данные.
7. При изучении некоторых понятий курсов школьной географии (миграционный прирост, естественный прирост) следует обращать особое внимание на проверку их понимания и осознанного применения обучающимися, а также тренироваться в вычислении показателей, характеризующих эти понятия (с положительным и отрицательным значением).

Рекомендации по организации дифференцированного обучения школьников с разным уровнем предметной подготовки

В группах обучающихся, получивших неудовлетворительную отметку и отметку «3» необходимо обратить внимание на следующие направления работы на уроке и во внеурочное время:

- выявление дефицитов и создание индивидуальной образовательной траектории для их ликвидации у слабоуспевающих учеников;
- создание условий для успешного продвижения учащихся по данной траектории в урочной и внеурочной деятельности и постоянное отслеживание результатов;
- использование педагогических технологий и методов обучения: личностно-ориентированный подход, игровые приемы и разноуровневую дифференциацию на всех этапах урока;
- отбор учебных материалов для индивидуальных маршрутов и для систематического повторения ранее изученного материала с последующим мониторингом промежуточных и итоговых результатов достижений;
- активно развивать навыки устной и письменной географической речи;
- больше времени уделять чтению карты (знанию и пониманию картографического содержания);
- значительную часть учебного времени уделять работе с таблицами, схемами, работе со статистическим материалом;
- Подводить учащихся к пониманию основных географических следствий, определению основных и второстепенных причин, факторов. Ключевые вопросы на уроке: Почему? Какие? Как? От чего зависит? В чем причина? Каковы последствия? Как происходит? Что будет, если? Что сделать, чтобы.. Как получить.... Какие расчёты произвести..

В группах обучающихся, получивших отметку «4» и «5», необходимо обратить внимание на следующие направления работы:

- активно вовлекать учащихся в проектную и учебно-поисковую деятельность;
- обучать подходам и умениям моделирования ситуации в соответствии с заданными условиями;
- обучать умению составлять и решать географические задачи, формулировать и выполнять учебные задания на основе географического содержания, в том числе и на основе собственного жизненного опыта;
- учить анализировать географические проблемы и ситуации, процессы и явления;

Для всех групп обучающихся необходимо обратить внимание на следующие направления работы:

- формировать и развивать у обучающихся навыки взаимоконтроля и самоконтроля;

- формировать умение проверять свой ответ или ответ товарища на правдоподобие, соответствие реальности в предлагаемой ситуации.

Адресные рекомендации:

1. ТУМО учителей географии:

- провести анализ содержания и результатов ГИА по географии в 2022 году;
- обсудить особенности перспективной модели ГИА-9 по географии в 2023 году;
- определить основные направления работы со слабоуспевающими обучающимися;
- подобрать приемы и методы активизации познавательной деятельности на уроках географии.

2. Администрации ОО:

- проанализировать результаты ОГЭ по географии в 9-х классах на заседаниях педсоветов, методического совета, ШМО учителей информатики;
- включить в план внутришкольного контроля необходимые диагностические работы;
- скорректировать методическую работу с педагогами по подготовке обучающихся к государственной итоговой аттестации по географии.

3. Учителям географии всех образовательных организаций:

- выявить пробелы в знаниях, темы, вызвавшие затруднения, зафиксировать исходный уровень подготовки у обучающегося;
- заполнить совместно с каждым обучающимся индивидуальный план подготовки к экзамену и следовать ему;
- при составлении рабочих программ (календарно-тематического и поурочного планирования) учитывать необходимость выделения времени для повторения и закрепления наиболее значимых и сложных тем учебного курса «География» как во время проведения урока, так и во время обобщающего повторения;
- скорректировать рабочие программы в части учебного материала и заданий, направленных на формирование математической грамотности;
- при организации изучения очередной темы предусматривать разноуровневые задания для обучающихся, выбравших географию для сдачи ОГЭ, и остальных учеников класса; обучающимся из группы сдающих следует предлагать дополнительный набор заданий для отработки навыков их выполнения;
- сформировать базу тестовых заданий с учетом открытого банка заданий на ФИПИ с четкими немногосложными формулировками, включающими понятную для обучающихся терминологию, для отработки навыков выполнения тестовых заданий;

- выстроить систему контроля, используя задания, аналогичные заданиям экзаменационных материалов;
 - формировать и развивать у обучающихся навыки взаимоконтроля и самоконтроля;
 - формировать умение проверять свой ответ или ответ товарища на правдоподобие, соответствие реальности в предлагаемой ситуации.
4. Учителям географии ГБОУ ООШ № 11 г. Новокуйбышевска, ГБОУ ООШ 15 г. Новокуйбышевска, ГБОУ ООШ № 17 г. Новокуйбышевска, ГБОУ ООШ № 18 г. Новокуйбышевска, ГБОУ ООШ № 20 г. Новокуйбышевска, ГБОУ ООШ № 9 г. Новокуйбышевска, ГБОУ ООШ с. Сухая Вязовка, ГБОУ ООШ пос. Яблонный Овраг, ГБОУ ООШ пос. Ровно-Владимировка, ГБОУ ООШ пос. Верхняя Подстепновка, ГБОУ СОШ № 3 г. Новокуйбышевска, ГБОУ СОШ № 8 «ОЦ» г. Новокуйбышевска, ГБОУ СОШ «ОЦ» п.г.т. Рощинский, ГБОУ СОШ с. Дубовый Умет, ГБОУ СОШ с. Курумоч, ГБОУ СОШ «ОЦ» с. Лопатино, ГБОУ СОШ с. Черноречье, ГБОУ СОШ «ОЦ» пос. Подъем-Михайловка, ГБОУ СОШ с. Воскресенка:
- постоянно отрабатывать понятийный аппарат по предмету;
 - выстроить систему работы с географической номенклатурой;
 - повторять номенклатуру экономического районирования нашей страны в связке с субъектами Российской Федерации. Знание регионов и географической номенклатуры даст возможность найти ответы на многие экзаменационные вопросы по тематическим картам;
 - на уроках проводить постоянную работу по выявлению причинно-следственных связей в природе и хозяйственной деятельности человека;
 - начиная с 5 класса учить анализировать элементы погоды, используя дневники погоды. В 6 классе при изучении темы «Климат своей местности» проводить уроки-практикумы по анализу климатических показателей на карте и диаграмме. Использовать алгоритм анализа климатических диаграмм в 7-8 классах. Включать в учебный процесс задания на определение типа климата по климатической диаграмме. Организовать практическую деятельность с обучающимися по составлению климатодиаграмм в 6-9 классах;
 - При изучении некоторых понятий курсов школьной географии (миграционный прирост, естественный прирост) следует обращать особое внимание на проверку их понимания и осознанного применения обучающимися, а также тренироваться в вычислении показателей, характеризующих эти понятия (с положительным и отрицательным значением).
 - определить у учащихся сформированность понятий «процент», «промилле»(8-9 кл.). Применять приемы и алгоритмы, нацеленные на формирование умений работы с текстом заданий: прочитайте задание, переформулируйте его, объясните друг другу суть задания, сколько

вопросов в задании, как будете выстраивать ответ. Включать в образовательный процесс задания, которые требуют использования приема «сравнение»;

- включать в учебный процесс задания с использованием географических текстов для выделения в них ключевых характеристик стран и субъектов России. Использовать приемы смыслового чтения: чтение в парах, чтение с остановками, чтение с вопросами;
- устранить математическую причину типичных ошибок: повторять правила вычитания и деления отрицательных и положительных чисел. Проводить структурный анализ таблицы, характеризовать представленный в ней материал, обращать внимание на единицы измерения. Включать в учебный процесс задачи на определение миграционного прироста или убыли населения с правильным оформлением записи решения;
- регулярно и целесообразно включать в урок наглядный, в том числе раздаточный материал, школьное лабораторное оборудование, современные средства ИКТ;
- сместить акцент с описания на объяснение, с констатации географических фактов на их анализ, синтез, обобщение и классификацию;
- усилить практическую (прикладную) направленность курсов географии, выражающуюся в ознакомлении обучающихся с методами современных географических исследований и организации практических и самостоятельных работ в непосредственном природном и социальном окружении;
- осуществлять диагностику и мониторинг по следующим направлениям:
 - картографическая грамотность: задания на работу с картами, анализ содержания карт, отбор информации с карты (чтение карты) – для достижения поставленной учебной цели.
 - географическая терминология: владение «географическим» научным языком для изложения информации, объяснения, обоснования.
 - смысловое чтение: работа с географическим тестом с целью понимания его содержания, отбора необходимой информации, трансформации текста, например, в графику.
 - ИКТ- грамотность: использование возможностей ИКТ для выполнения географических заданий
 - сравнительный анализ: умение провести сравнительный анализ географических объектов, явлений, процессов с учетом специфики географического положения.
 - статистика и количественные показатели: умение оперировать количественными показателями, характеристиками для объяснения, обоснования, при сравнении, для определения причин и факторов, построения прогнозов и моделей.

Директор

Буренова Т.А.

Исполнитель:

Луговая Е.В., старший методист